

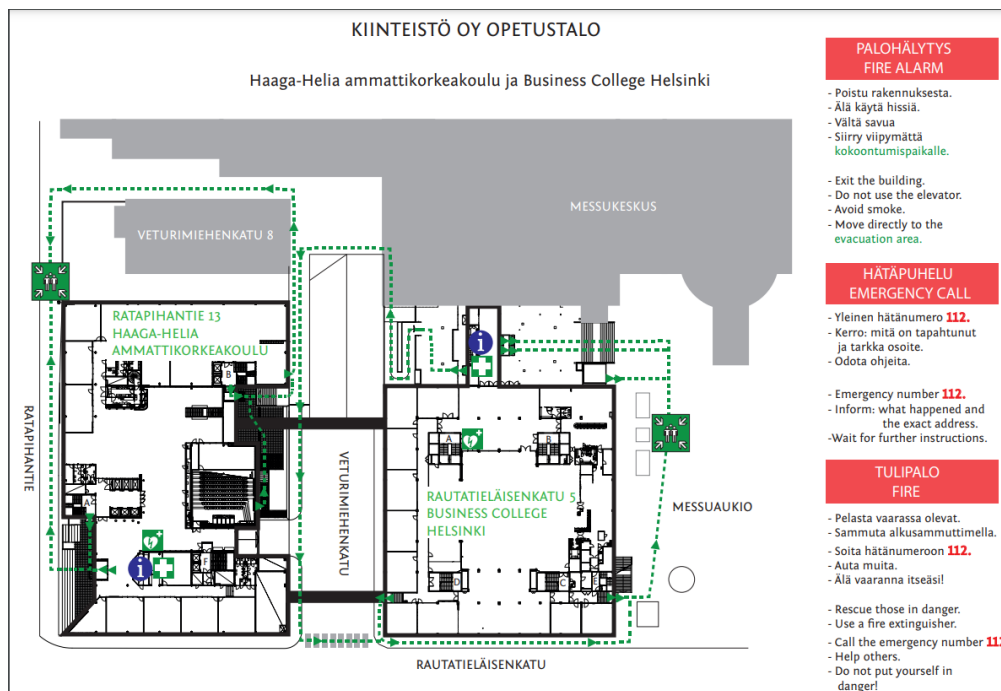
## Ohjeet turvallisuuskävelyn pitäjälle

Turvallisuuskävelyn tavoitteena on oppia ehkäisemään vaaratilanteita ja toimimaan niiden tapahtuessa. Lisäksi tavoitteena on oppia tuntemaan Haaga-Helian vastuullisuutta tukevat toimintatavat ja rakennusten uloskäynnit, poistumistiet sekä niihin liittyvät avausmekanismit sekä hälytys, ensiapu ja alkusammutuskalustojen sijainnit.

Suunnittele turvakävelyn reitti ennakkoon!

1. Valitse tila mistä aloitetaan. Näytä kohteen turvallisuuskävelyvideo ja (diaesitys luokassa).
2. Valitse reitti, jota pitkin kuljette kokoontumispaikalle, valitse hätäpoistumisreitti (älä käytä pääportaita ja ovia).
3. Kulkekaa ohjattua reittiä poistumistiet (vihreät kyltit) pitkin ulos. Poistukaa ovesta jolle poistumisreitti ohjaa.
4. Siirrykää kokoontumispaikalle ja käykää läpi, miten kokoontumispaikalla toimitaan.
5. Matkan varrella katsokaa alla olevat asiat (suunnittele reitti ennakkoon ja kertokaa tiedot ohjeen mukaan).
6. Näytä mistä löytää [turvallisuus sivuston](http://haaga-helia.fi) (haaga-helia.fi) ja turvallisuushavaintoilmoituslomakkeen. Tehkää esimerkkinä yhdessä yksi turvallisuushavaintoilmoitus tai palaute/kehitysehdotus minkä havaitsitte turvallisuuskävelykierroksella. Palaute voi olla myös positiivinen havainto tai vastaava.

Asiat voidaan kertoa eri järjestyksessä, mitä ohjeeseen on kirjattu. Tärkeää, että nämä seikat tulee keskusteltua tai kierrettyä yhdessä läpi. Käykää ensin yhdessä läpi kohteen pelastuskartta, josta näkyy kokoontumispaikat, kohteen turvallisuustaulu ja tilakohtainen poistumisreittiopaste (esimerkkikuva alla). Käykää läpi kohteen pikaturvallisuusohje (pitäisi löytyä jokaisesta luokasta). Turvallisuuskävelyn aikana käykää keskustelua millaisia onnettomuuksia voi kohteessa tapahtua. Ohjeet yleisempiin onnettomuustilanteisiin löytyy pelastussuunnitelmasta ja turvaoppaasta. (haaga-helia.fi)



Kuva Poistumisreittiopaste

## Turvallisuuskävely

### 1. Turvallisuus Haaga-Heliassa

Kaikki Haaga-Helia yhteisön jäsenet ovat vastuussa omalta osaltaan Haaga-Helian turvallisuudesta. Tavoitteena on, että jokainen Haaga-Heliassa työskentelevä, opiskeleva tai vieraileva henkilö tuntee olonsa turvalliseksi. Turvallisuusasioissa sinua auttavat kampusvastaava, turvallisuusvastaava, aulapalvelut, turvallisuuspäällikkö ja henkilökunta.

### 2. Vastuullisuus Haaga-Heliassa

Sosiaalisesti kestävä Haaga-Helia, jossa tavoitteenamme on, että jokainen tiloissa työskentelevä, opiskeleva tai vieraileva henkilö tuntee olonsa turvalliseksi, kaikkia kohdellaan yhdenvertaisesti sekä edistetään yhteisön hyvinvointia. [Vastuullisuus | Haaga-Helia](#)

### 3. Tasa-arvo ja yhdenvertaisuus

Haaga-Helia on monimuotoinen ja yhdenvertainen yhteisö, joka edistää opiskelijoiden ja työntekijöiden [yhdenvertaista kohtelua](#) järjestelmällisesti.

### 4. Pelastussuunnitelma

Pelastussuunnitelma sisältää rakennuksen ja tilojen turvallisuusjärjestelyt sekä ohjeet onnettomuuksien ehkäisemiseksi ja ohjeet onnettomuus- ja vaaratilanteissa toimimiseksi. [Pelastussuunnitelmat](#) (haaga-helia.fi)

### 5. Poistumisreitit

Poistumisreitit on merkitty pohjapiirrokseen ja ne tunnistaa vihreästä kilvestä (kuva alla), poistuminen nuolen osoittamaan suuntaan. Käytä lähintä ja turvallisinta reittiä poistuttaessa. Huomioi turvakävelyssä myös harvemmin käytetyt kulkureitit ja uloskäytävät sekä varatiet. Käytä näitä reittejä siirtymisessä kokoontumispaikalle turvallisuuskävelyssä.



### 6. Varatiet

Pohjapiirrokseen on merkitty varateiden sijainnit. Varatie voi olla ovi tai ikkuna. Ovi voi johtaa suoraan ulos, maan pinnalle, portaille, parvekkeelle tai ranskalaiselle parvekkeelle. Huomioi varateiden sijainnit ja käytä tarvittaessa hätäpoistumiseen. Varatien kautta pelastautuminen voi tapahtua joko omatoimisesti tai pelastuslaitoksen ammattilaisten avustamana. Alla esimerkkejä varatiemerkinnoistä.

Varatie ilman tikkaita



Varatie tikkailla



Varatie (pudottautumiskorkeus alle 3,5)

**Varatie**

### 7. Kampuksessa liikkuminen ja opiskelijoiden omatoimitilat

Päivittäinen kulkeminen tapahtuu pääsisäänkäyntien kautta aukioloaikojen mukaisesti. Näytä turvallisuuskävelyn aikana mistä löytyvät opiskelijoiden omatoimitilat, kuten ryhmätyötilat, Helgan tilat ja kuntosalin. Näissä tiloissa on painotettava omatoimista, turvallista toimintaa, poistumista, jos poistumiskäsäky tulee.

### 8. Lounasravintola, ruokailu

Ruokailu tapahtuu kello 11.30-14 välisenä aikana. Ruokalistat löydät Tuudo apista. Opiskelija ruokailu on maksullinen, opiskelijahinta. Linjastosta voit ottaa vain yhtä vaihtoehtoa tai maksaa useammasta vaihtoehdosta. Ruokapalveluiden hankinnoissa sekä toiminnoissa otetaan huomioon myös kestävä kehitys. Otathan ruokaa vain sen verran kuin jaksat syödä. Haaga-Heliassa on aina myös kasvisruokavaihtoehto.

### 9. Energiatalous

Haaga-Heliassa käytettävä sähkö on osittain ekosähköä. Sähkön kulutukseen vaikutetaan monin tavoin. Myös sinä voit vaikuttaa sähkön kulutukseen Haaga-Heliassa. Sammuta valot tyhjiä tiloista sekä tietokone käytön jälkeen. Harkitse jokaista tulostusta.

### 10. Kiertotalous ja kestävä kulutus

Kiertotalouden tavoitteena on luonnonvarojen säästäminen materiaalien tehokkaamman käytön keinoilla. Kierrätä jätteet oikein, Haaga-Helian auloissa on kierrätyspisteet.

### 11. Evakuointituoli

Liikuntarajoitteisten henkilöiden avuksi kohteesta löytyy evakuointituoli Porvoossa kerroksesta 2 ja 3. Tuolin käyttöön perehdytetään henkilökuntaa vuosittain. Tuolin käyttöä harjoitellaan poistumisharjoitusten yhteydessä, tuolissa on yksinkertaiset ohjeet. Liikuntarajoitteisia tulee avustaa poistumistilanteissa.



Kuva: Evakuointituoli

### 12. Pikapaloposti

Pikapalopostien sijainnit on merkitty pohjapiirroksen ja punaisella turvakilvellä sijainnissa. Pikapaloposti on kytketty vesijohtoverkkoon. Kun pikapalopostia käytetään, letku vedetään ulos kaapista ja sen jälkeen käännetään vesi auki sulkuventtiilistä. Suuntaa suihkuputki sinne missä palaa (liekkien juureen), avaa suihkuputki ja sammuta. Pikapalopostin sammutusvaikutus on jäähdyttävä ja se soveltuu hyvin lähes kaikkiin palotyyppihin.



Kuva: Pikapalopostin merkki (voi olla myös ilman liekkiä)

### 13. Paloilmoituspainike

Paloilmoituspainikkeiden sijainnit on merkitty pohjapiirrokseen ja ne on merkitty punaisella turvakilvellä sijainnissa. Hälytys alkavasta palosta voidaan tehdä painamalla paloilmoituspainiketta.

Paloilmoituspainikkeen painamisen jälkeen on tärkeää soittaa turvallisesta paikasta hätäkeskukseen ja antaa lisätietoja tilanteesta.



Paloilmoituspainikkeen merkki



Paloilmoituspainike

### 14. Käsिसammutin

Käsisisammuttimien sijainnit on merkitty pohjapiirrokseen ja ne on merkitty punaisella turvakilvellä sijainnissa. Käsisisammuttimia on erilaisia, suurin osa niistä on nestesammuttimia, joissakin kohteissa on myös hiilidioksidisammuttimia. Käsisisammutin otetaan käyttöön irrottamalla sokka kahvasta, suuntaamalla letku liekkien juureen ja painamalla kahvasta.



Käsisisammuttimen merkkejä



### 15. Ensiaputarvikkeet ja sydäniskuri

Ensiaputarvikkeiden sijainnit on merkitty pohjapiirrokseen ja sijainnissa vihreillä turvakilvillä. Huomioi niiden sijainnit jokaisessa eri kerroksessa. Aulapalvelujen infopisteestä löytyy myös

## Turvallisuuskävely

ensiaputarvikkeet sekä sydäniskuri eli defibrillaattori. Defibrillaattori on laite, jolla sydänpysähdystilanteessa pyritään poistamaan sydämen pysähtynyt haitallinen rytmihäiriö antamalla elvytettävälle hoitava tasavirtasähköisku. Laite tunnistaa luotettavasti tällaisen rytmihäiriön ja neuvoo laitteen käyttäjää toimimaan oikein ja turvallisesti.



Ensiaputarvikkeiden merkki      Sydäniskurin (defibrillaattori) merkki

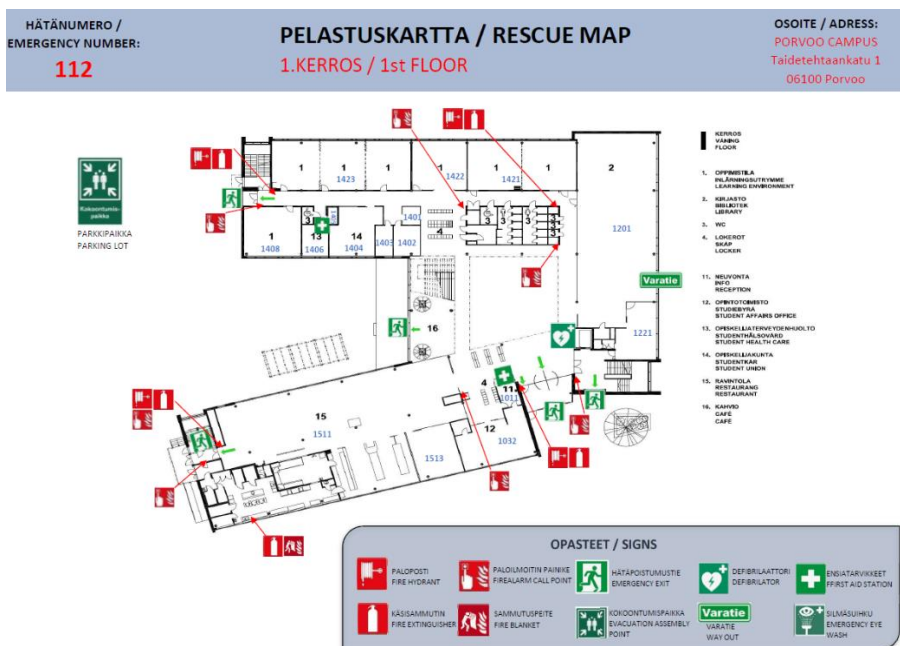
### 16. Osastoivat ovet (palo-ovet)

Huomioi, että palo-ovet on aina pidettävä kiinni. Niitä ei saa kiilata auki. Koko haagaheliayhteisön kaikilta jäseniltä edellytetään omatoimisuutta kiinnittää huomiota palo-ovien kiinni pitämiseen. Jokaisen velvollisuutena on sulkea havaitsemansa virheellisesti auki kiilattu ovi. Palo-ovia on merkitty mm. alla olevien esimerkkien mukaisesti. Tulipalotilanteessa on tärkeää sulkea kaikki ovet palon etenemisen hidastamiseksi.



### 17. Kulkusuunta kokoontumispaikalle

Kulkusuunta kokoontumispaikalle eli mitä hätäpoistumisreittiä tulisi käyttää on merkitty vihreillä nuolilla pohjapiirrokseseen. Näin voimme samalla varmistaa pelastuslaitokselle mahdollisuus häiriöttömään toimintaan ja välttyä myös muilta onnettomuuksilta.



### 18. Tämä tila on tyhjä -merkki

Rakennuksesta poistuminen palohälytys, kun viimeinen on poistunut tilasta ja tila on tyhjä, laitetaan ovenkahvaan merkkilappu; tämä tila on tyhjä ja sulkee oven. Mikäli tämä tila on tyhjä- merkkejä puuttuu, ilmoita aulapalveluun asiasta.



### 19. Kokoontumispaikka

Kokoontumispaikkana toimii parkkipaikka tai piha-alue, tunnistat sen tästä merkistä (alla). Kokoontumispaikalle siirrytään ripeästi samassa ryhmässä kuin luokasta lähdeettäessä. Näin toimiessa voimme varmistaa sen, että koko ryhmä pääsee kokoontumispaikalle turvallisesti, eikä kukaan jää kampukseen. Kokoontumispaikalle ryhmittäydytään siten, että ensin saapunut ryhmä siirtyy kokoontumispaikan takaosaan. Ollaan tiiviisti ryhmässä, jotta kuullaan mahdolliset ohjeet. Kokoontumispaikoilta poistutaan samassa ryhmässä vasta, kun siihen saadaan lupa kuulutuksena tai megafonilla henkilökunnalta.



Kokoontumispaikka merkki

### 20. Hyvinvointipalvelut, kuraattori, psykologi, pastori

Kerro missä hyvinvointipalvelujen vastaanottotilat ovat.

### 21. Aulapalvelut ja kampuksen turvaryhmä

Aulapalveluista saat tarvittavat tiedot kampuksen turvallisuuteen liittyvistä asioista. Jos huomaat turvallisuuteen liittyviä puutteita, tee [turvallisuushavaintoilmoitus](#). Sairaskohtauksista, uhka- ja väkivaltilanteista on hyvä tiedottaa vahtimestaria. Kampusvastaava ja turvallisuusvastaava koordinoi Haaga-Heliassa opiskelevien ja työskentelevien sekä kampuksessa vierailevien arjen sujuvuutta ja tiloja. Kampuksen turvaryhmä koordinoi kampuksen turvallisuustoimintaa arjessa ja myös häiriötilanteissa. Kaikki yhteisön jäsenet vastaavat omalta osaltaan kampuksen turvallisuudesta.

### 22. Infopiste

Infopiste sijaitsee pääovien edustalla tuloaulassa. Sieltä saa tietoa kampuksen tiloista ja muista käytänteistä aulapalvelun henkilökunnalta. Infopisteen lähetyviltä tai aulasta löydät myös turvataulut, joista näet kohteen kokoontumispaikat, hätäpoistumistiet sekä paloturvallisuuteen- ja hätätilanteisiin liittyvää tietoa.

### 23. Porrashuone, sisääntuloeteiset ja pukutilat

Varmista turvallinen ja esteetön kulku näihin tiloihin. Sinne ei saa jättää tai edes tilapäisesti varastoida mitään ylimääräistä. Tämä kielto koskee myös polkupyöriä. Haaga-Helian sisätiloissa ei voi säilyttää tai

## Turvallisuuskävely

ladata akkukäyttöisiä kulkuneuvoja kuten sähköpyöriä ja -potkulautoja on paloturvallisuusriski.

### 24. Hissit

Käytä portaita, jos sinulle ei ole tarvetta käyttää hissiä. Hissejä ei saa käyttää hätäpoistumistilanteessa ja sähkökatkon aikana.

### 25. Sisälle suojautumisentilat

Sisälle suojautumistilat sijaitsevat lukittavissa luokissa, auloissa tai käytävillä ylemmissä kerroksissa. Väestönsuojatilat sijaitsevat kellarikerroksissa. Suojautumistilassa toimitaan henkilökunnan ohjeistuksen mukaisesti.

### 26. Parkkipaikat, piha-alueet

Parkkipaikoilla ja piha-alueilla noudatetaan liikennesääntöjä. Pelastustiet on aina pidettävä auki. Polkupyörät, potkulaudat, rullaluistimet, sähköpyörät-, ja potkulaudat, vastaavat jätetään ulos, niitä ei saa tuoda sisätiloihin. Vältetään seisomista ajoteillä ja pelastustiellä.

### 27. Haaga-Helia on savuton, päihtetön

Haaga-Helian kampuksissa tupakkatuotteiden käyttö on sallittu vain tupakkapaikoilla. Kampuksissa, joissa on myös toisen asteen opetusta Malmi ja Vierumäki laki kieltää tupakoinnin kokonaan koulun alueella. Koskee myös nuuskaa ja sähkötupakan käyttöä. Päihteiden käyttö, hallussapito ja myynti on kielletty Haaga-Helian kampuksissa ja piha-alueilla.