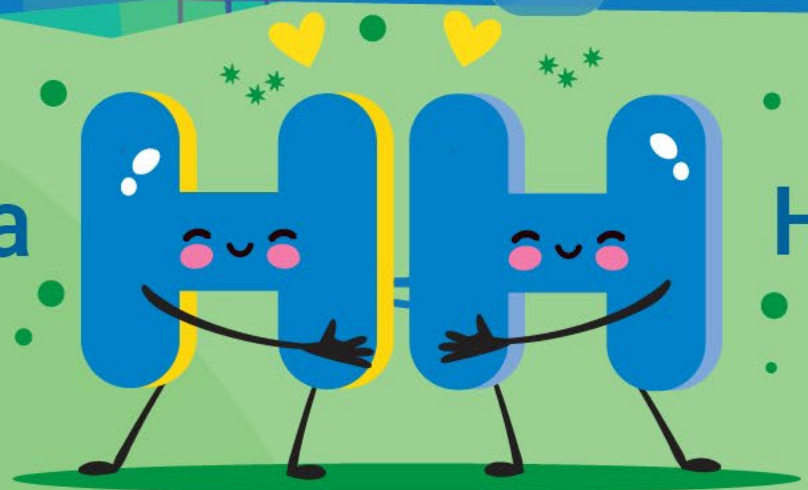


Turvallinen kampus



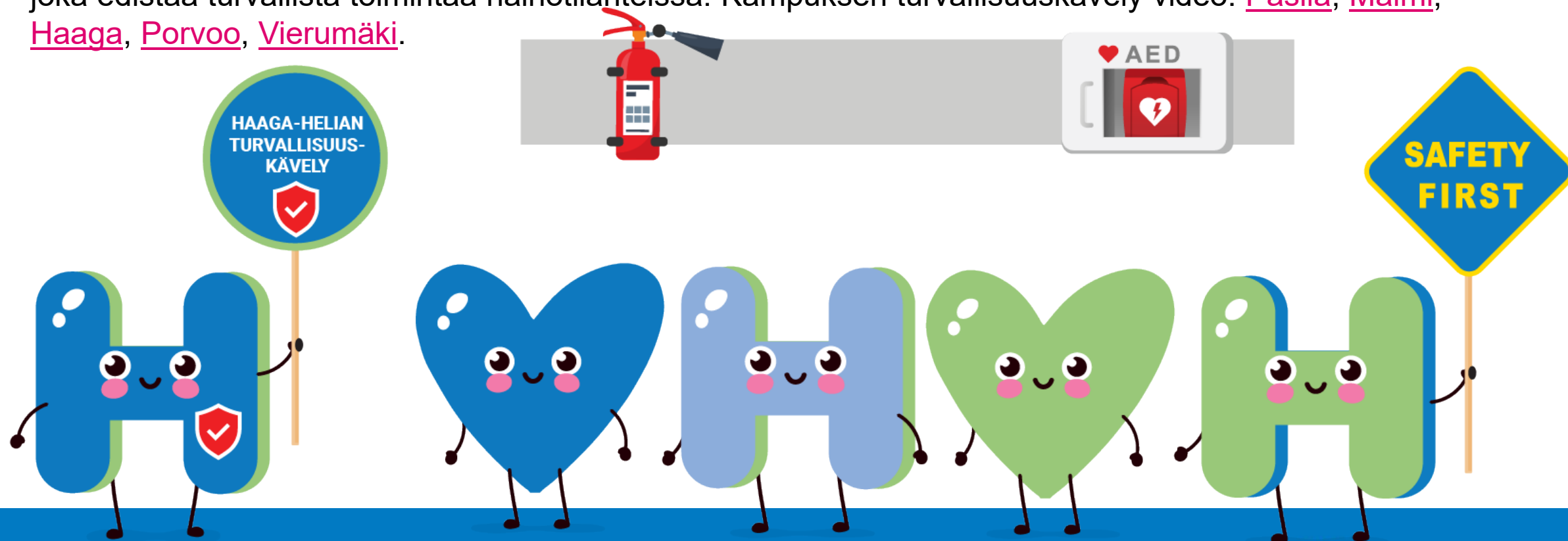
Haaga

Helia



Turvallisuuskävely

Turvallisuuskävelyiden tarkoituksena on perehdyttää henkilökunta ja opiskelijat kampuksen turvallisuusasioihin. Turvallisuuskävelyillä vaikutetaan siihen, että ihmiset tiedostavat vaihtoehtoiset reitit ja hahmottavat, missä turvallisuusvälineistö sijaitsee. Tavoitteena on muodostaa osallistujille muistijälki, joka edistää turvallista toimintaa häiriötilanteissa. Kampuksen turvallisuuskävely video. [Pasila](#), [Malmi](#), [Haaga](#), [Porvoo](#), [Vierumäki](#).



Safety Team



Turvallisuusorganisaatio

- Vastuu turvallisesta oppimis- ja työympäristöstä on ammattikorkeakoululla. Vastuu ryhmästä on aina opettajalla.
- Jokaisella Haaga-Heliassa työskentelevällä ja opiskelevalla on vastuu yhteisestä turvallisuudesta.
- Turvallisuudesta vastaavat Haaga-Heliassa rehtori Teemu Kokko, hallintojohtaja Kari Salmi ja turvallisuuspäällikkö Mia Kivelä.
- Arjen turvallisuudesta vastaa kampuksen kampusvastaava, turvallisuusvastaava yhteistyössä muiden toimijoiden kanssa.
- Kampuksilla on oma kampuksen turvaryhmä. Henkilökunnan tunnistaat henkilökortista.

Ammattikorkeakoulun järjestyssäännöt

- Koskevat kaikkea toimintaa Haaga-Heliassa ja jokaista yhteisömme jäsentä.
- Hyvä käytös – epäasialliseen käytökseen puututaan aina.
- Päihteettömyys ja savuttomuus.
- Omaisuuden ja tiedon huolellinen käsittely.
- Järjestyssäännöt perustuvat ammattikorkeakoululakiin (932/2014).



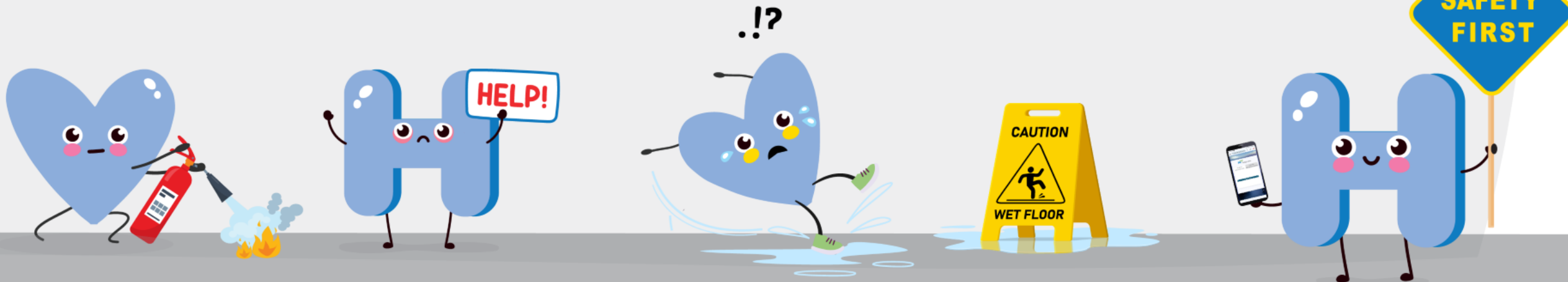
Sattuiko läheltä piti -tilanne tai huomasi ko puutteen, joka vaikuttaa turvallisuuteen Haaga-Heliassa?

TEE TURVALLISUUSHAVAINTOILMOITUS!

Kaikkiin palautteisiin reagoidaan.



<https://palveluportaali.haaga-helia.fi/ssc/app#/order/1924146/>



Turvaamo

Ilmoita koetusta tai havaitusta häirinnästä, syrjinnästä, kiusaamisesta tai muusta epäasiallisesta käytöksestä.

Haaga-Helia.fi / Opiskelijalle / Ohjaus ja hyvinvointi / [Turvaamo](#)



TURVALLISTA OLLA



TURVALLISTA OSALLISTUA



TURVALLISTA OPPIA

Hätätilanne yhteystiedot

Hätätilanne soita 112
Noudata annettuja ohjeita

Emergency, call 112
Follow the instructions

Ilmoita infoon / Report info
0400 230 404

Osoite / Address
Haaga-Helia ammattikorkeakoulu
Haaga-Helia University
of Applied Sciences

Ratapihantie 13 Helsinki

Tila / Room
2023
Kerros / Floor
2

Info 0400 230 404
Auttaa neuvoo ongelmatilanteissa
Will help and guide in case of problems

Missä tilassa olette?

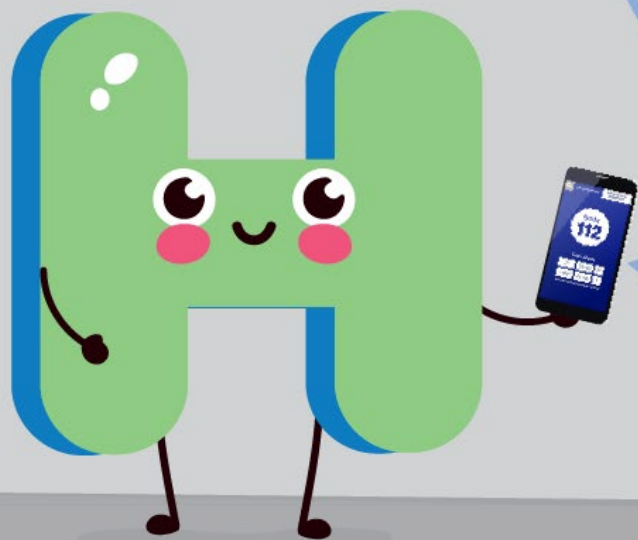
- Tilan numero ja hätänumerot ovat punavalkoisessa A4-ohjeessa tilan seinällä tai punaisessa turvalaatikossa



Turvallisuusopas

Turvallisuusoppaassa on kiteytettyä toimintaohjeita eri uhkatilanteisiin. Perehdy näihin ja kampusen pelastussuunnitelmaan. Löydät ne (haaga-helia.fi) turvallisuuden sivuilta – [Turvallinen Haaga-Helia](#)





Akuutit hätätilanteet

- LATAA puhelimeesi SUOMI 112-sovellus
- Rauhoitu ja soita 112
 - Tiedä sijaintisi
 - Toimi ohjeiden mukaisesti
 - Lopeta puhelu vasta, kun olet saanut siihen luvan
 - Opasta auttajat paikalle

Sairaskohtaus tai tapaturma

Selvitä ja tarkista

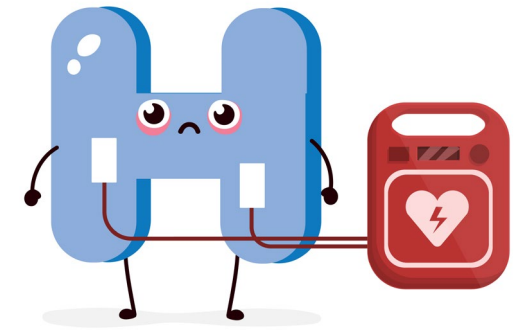
- Mitä on tapahtunut?
- Tarkista henkilön tila (herääkö, hengittääkö).
- Jos henkilö hengittää, ilmoita tapahtumasta infoon, joka osaa ohjata paikalle lisäapua.

Anna tarvittaessa ensiapua

- Tajuton, mutta hengittävä potilas käännetään kylkiasentoon.
- Jos henkilö ei hengitä, aloita ensiapu hätäkeskuksen ohjein osaamisesi ehdoin.

Tee hätäilmoitus

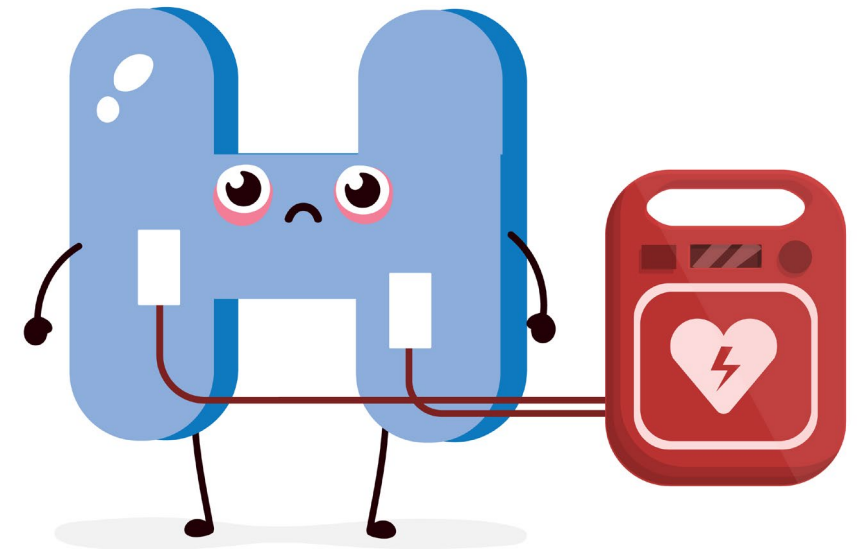
- Soita numeroon 112.
- Kerro, mistä soitat. **Haaga-Helia Ammattikorkeakoulu Oy Ratapihantie 13, HELSINKI. Ilmoita myös sijaintisi rakennuksessa!**
- Kerro, mitä on tapahtunut.
- Toimi ohjeiden mukaisesti.
- Ilmoita potilaan tilassa tapahtuneista muutoksista hätäkeskukseen.
- Ilmoita tapahtuneesta viimeistään tilanteen jälkeen infoon.



Ensiaputarvikkeet ja sydäniskuri

Ensiapukaapit sijaitsevat:

- Aulapalvelupiste
- Joka kerroksessa tieto löytyy aulan pohjakuvakartasta
- Ensiapukaappien ja laukkujen varustamisesta vastaavat aulapalvelut
- Puoliautomaattinen **defibrillaattori, sydäniskuri** eli AED sijaitsee aulapalvelupisteen läheisyyteen asennetussa kaapissa. Kaapissa on sireeni, mikä aktivoituu, kun kaappi avataan, hiljenee kun kaappi suljetaan.



Ensiapu- Kylkiasentoon auttaminen



Ensiapu- Aikuisen Peruselvytys





Poistuminen tarvikkeet

Punaiset turvalaatikot

- Sijaitsevat auloissa turvaopastaulujen läheisyydessä.

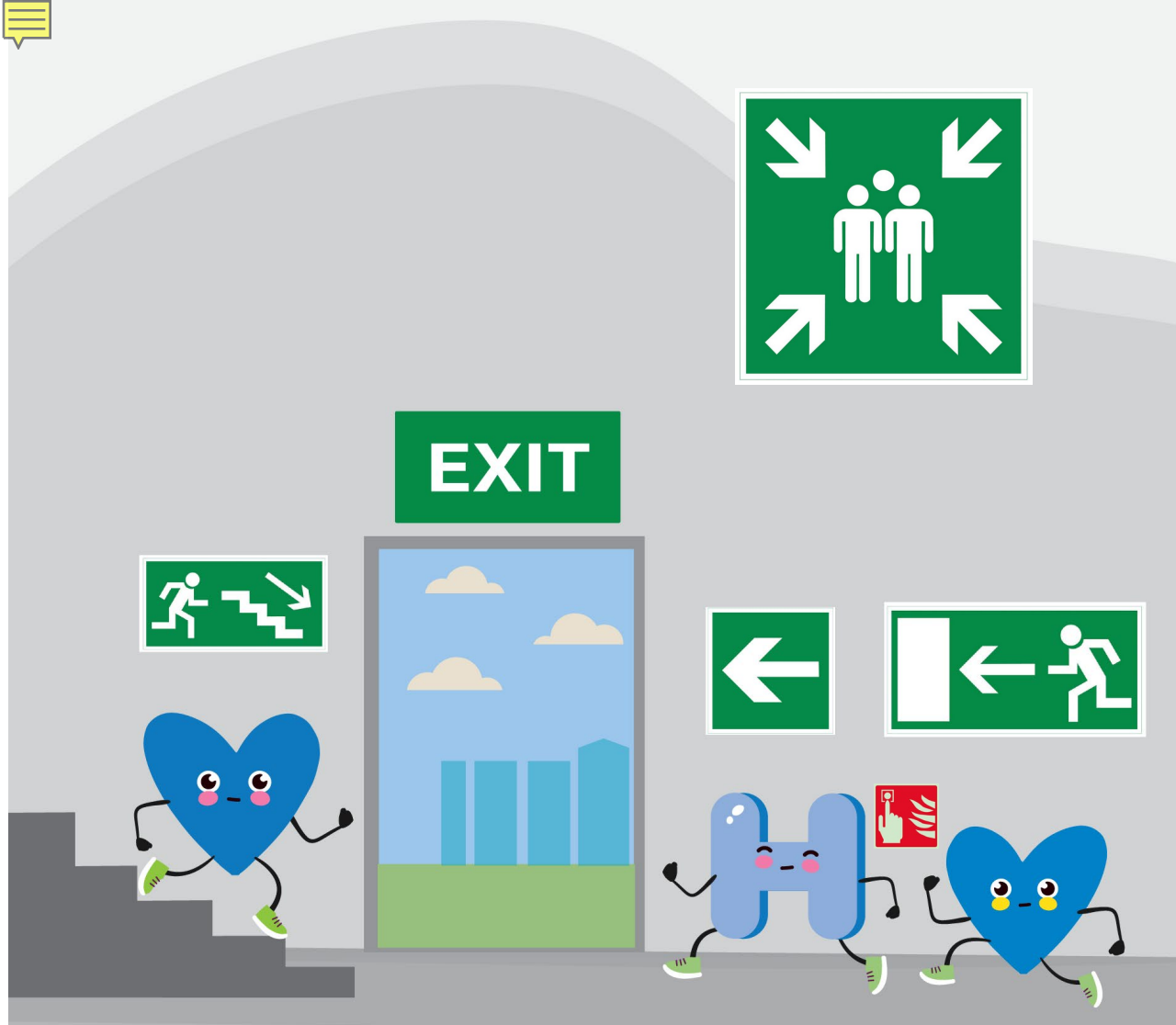
Laatikoiden sisältä löydät:

- Suojeluvälvojan keltaisen heijasteliivin
- Tila tyhjä-tarkastettu lappuja
- Ohjeet, kerroskartan

Tehkää poistumisen turvallisuuskävely

- Katsokaa kerroskartasta poistumisopasteet ja kokoontumispaikat.
- Missä on lähimmät alkusammutusvälineet, ensiaputarvikkeet.
- Kävelkää poistumisopasteiden mukaan kokoontumispaikalle.

Muistijälki auttaa selviytymään!

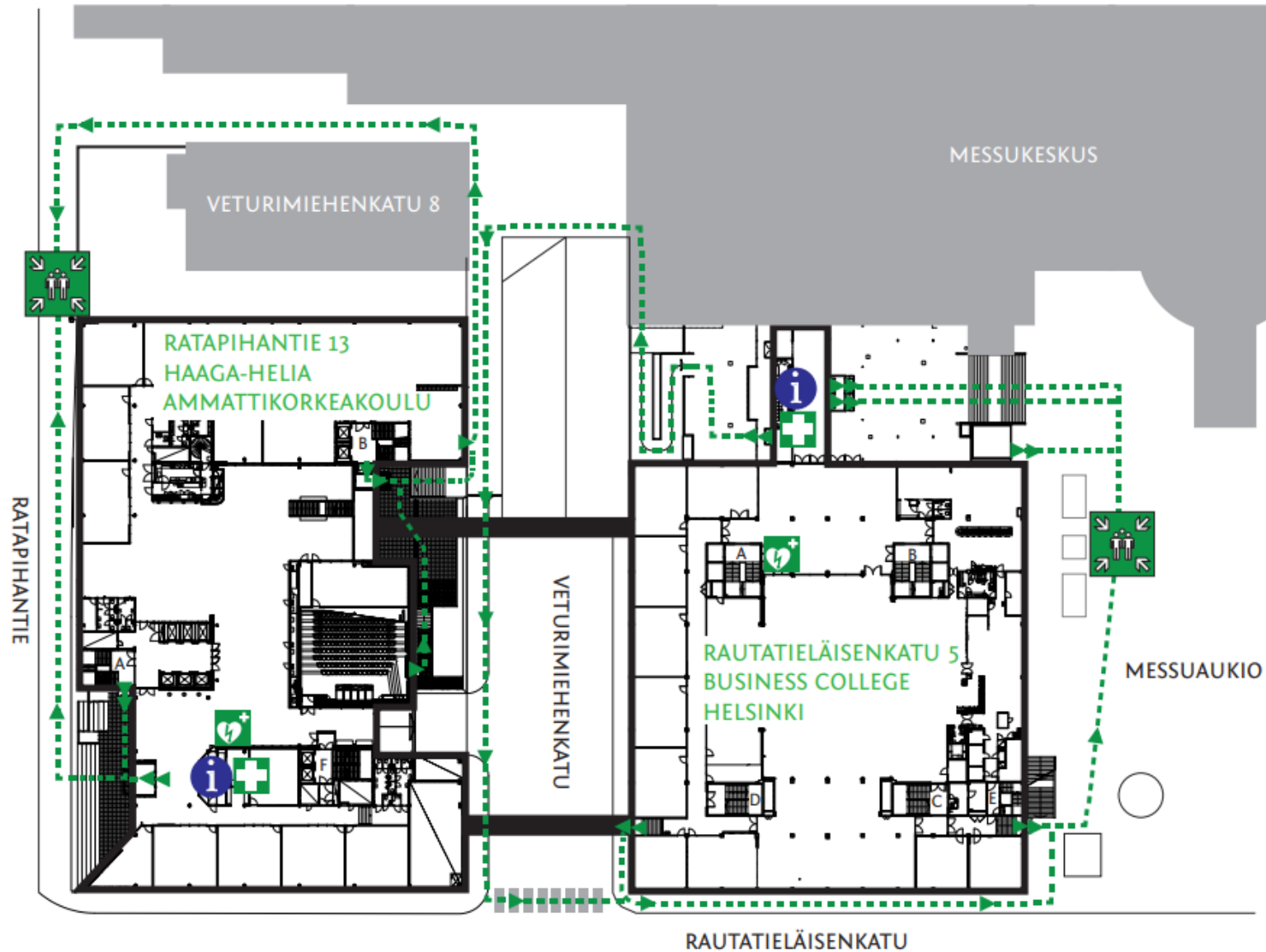


Rakennuksesta poistuminen

- Palokellot soi, kuulutus, Secapp viesti
- Käytä lähintä turvallisinta poistumistietä, ei savuun!
- Älä käytä hissiä. Kuuntele ja noudata ohjeita
- Auta muita tarvittaessa. Etene vaarasta, savusta poispäin!
- Kokoontuminen määrätylle kokoontumispaikalla
- Pidä ryhmäsi kasassa ja ilmoita varasuojelujohtajalle, jos joku puuttuu ryhmästäsi.
- Älä poistu kokoontumispaikalta ennen kuin olet saanut luvat. Tulee kuulutuksena tai megafonilla.
- Opiskelun jatkaminen, jos se on turvallista

KIINTEISTÖ OY OPETUSTALO

Haaga-Helia ammattikorkeakoulu ja Business College Helsinki



PALOHÄLYTYS FIRE ALARM

- Poistu rakennuksesta.
- Älä käytä hissiä.
- Vältä savua
- Siirry viipymättä kokoontumispaikalle.

- Exit the building.
- Do not use the elevator.
- Avoid smoke.
- Move directly to the evacuation area.

HÄTÄPUHELU EMERGENCY CALL

- Yleinen hätänumero **112**.
- Kerro: mitä on tapahtunut ja tarkka osoite.
- Odota ohjeita.

- Emergency number **112**.
- Inform: what happened and the exact address.
- Wait for further instructions.

TULIPALO FIRE

- Pelasta vaarassa olevat.
- Sammuta alkusammuttimella.
- Soita hätänumeroon **112**.
- Auta muita.
- Älä vaaranna itseäsi!

- Rescue those in danger.
- Use a fire extinguisher.
- Call the emergency number **112**.
- Help others.
- Do not put yourself in danger!





PARKKIPAIKKA
PARKING LOT



KERROS
VÄNING
FLOOR

- 1. OPPIMISTILA
INLÄRNINGSTRYMME
LEARNING ENVIRONMENT
- 2. KIRJASTO
BIBLIOTEK
LIBRARY
- 3. WC
- 4. LOKEROT
SKAP
LOCKER
- 11. NEUVONTA
INFO
RECEPTION
- 12. OPINTOTOIMISTO
STUDIERYÄ
STUDENT AFFAIRS OFFICE
- 13. OPISKELIJATERVEYDENHUOLTO
STUDENTHÄLSOVÄRD
STUDENT HEALTH CARE
- 14. OPISKELIJAKUNTA
STUDENTKÄR
STUDENT UNION
- 15. RAVINTOLA
RESTAURANG
RESTAURANT
- 16. KAHVIO
CAFÉ
CAFÉ

OPASTEET / SIGNS

 PALOPOSTI FIRE HYDRANT	 PALOILMOITIN PAINIKE FIREALARM CALL POINT	 HÄTÄPOISTUMUSTIE EMERGENCY EXIT	 DEFIBRILAATTORI DEFIBRILATOR	 ENSIATARVIKKEET FIRST AID STATION
 KÄSISAMMUTIN FIRE EXTINGUISHER	 SAMMUTUSPEITE FIRE BLANKET	 KOKOONTUMISPAIKKA EVACUATION ASSEMBLY POINT	 VARATIE WAY OUT	 SILMÄSUIHKU EMERGENCY EYE WASH



Sisälle suojautuminen

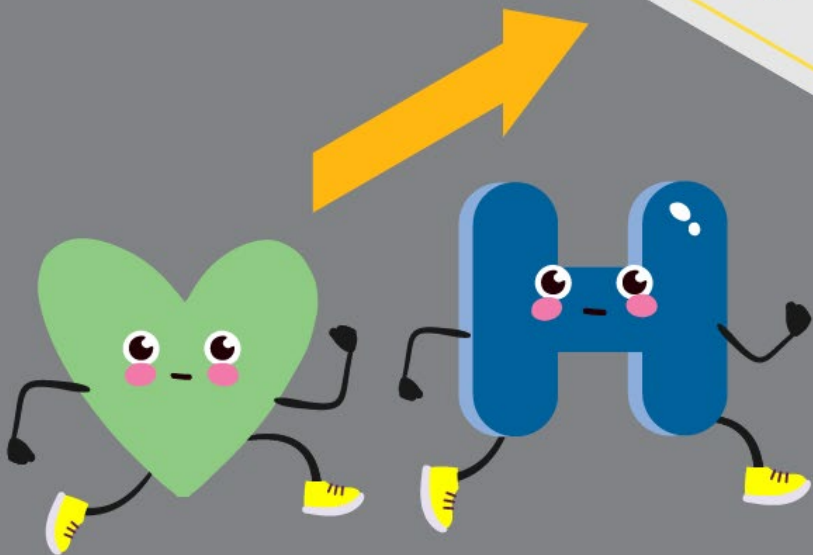
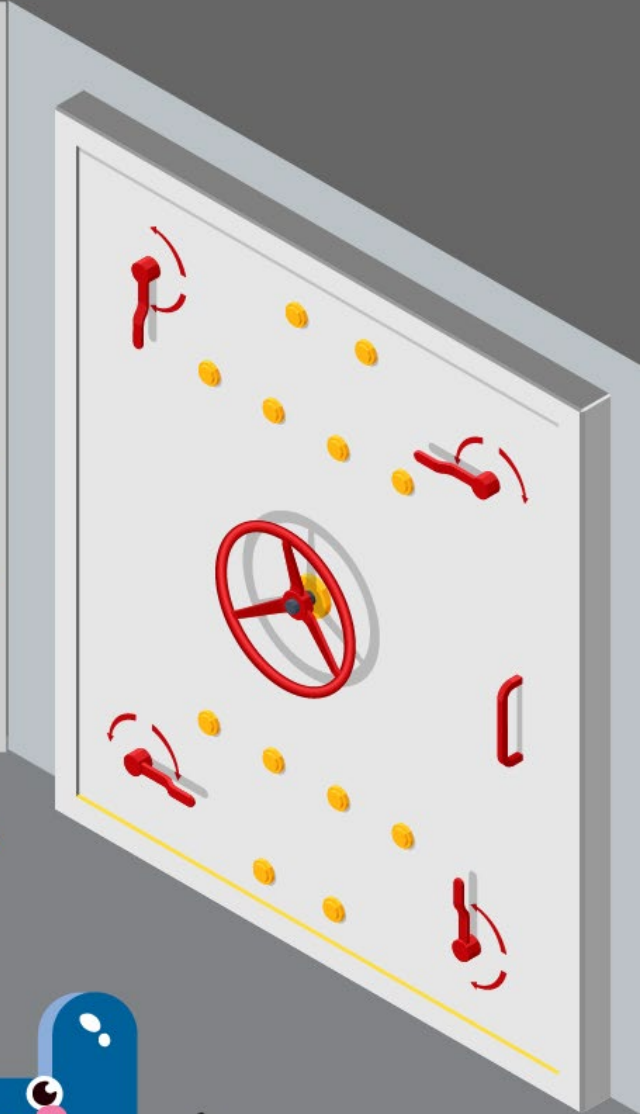
- Vaara- ja hätätilanteissa viranomaiset varoittavat väestöä vaaratiedotteella ja yleisellä vaaramerkillä. Tällöin suojaudutaan sisälle ja suljetaan ovet ja ikkunat sekä ilmanvaihto, jos se suinkin on mahdollista.
- Suojautuminen lähimpiin sisätiloihin on yleensä riittävä suojautumiskeino, myös säteilyvaaratilanteissa.

Esimerkkejä tilanteista, jolloin pitää suojautua sisälle:

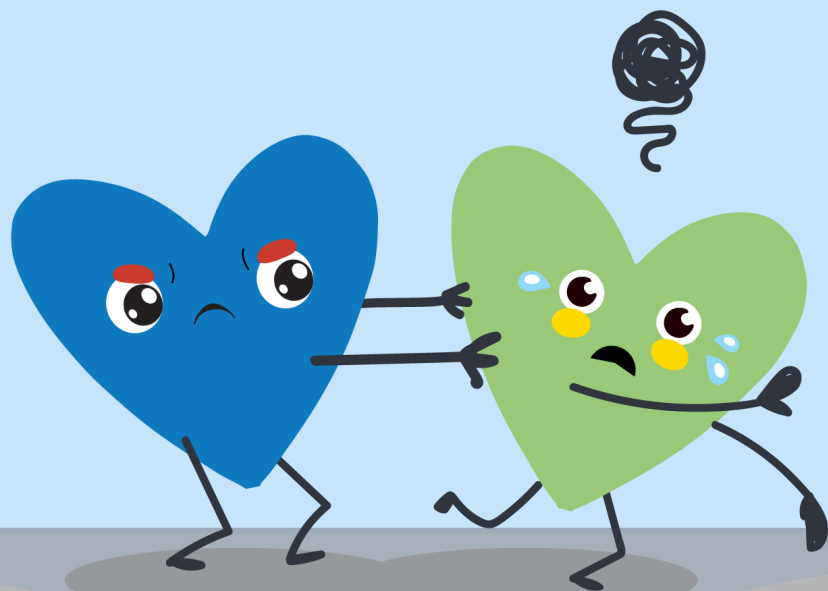
- lähialueella tulipalo, jossa syntyy runsaasti myrkyllistä savua
- kaasuvaara, kun lähialueella on tapahtunut vaarallisten aineiden onnettomuus
- säteilyvaara, esim. ydinvoimalaonnettomuus

Suojautuminen väestönsuojaan

- Väestönsuoja on tarkoitettu väestön suojaamiseen sotilaallisen hyökkäyksen aikana. Kun tilanne edellyttää väestönsuojien käyttökuntoon laittamista, asiasta tulee viranomais määräys. Suojat on laitettava käyttö- ja suojautumiskuntoon viimeistään 72 tunnin kuluessa määräyksestä, minkä jälkeen ihmiset voivat siirtyä niihin.
- Väestönsuoja suojaa jo sellaisenaan ilman valmisteluja: räjähdys- ja sirpalevaikutuksilta, rakennussortumilta ja paineaalloilta.
- Lisäksi sulku- tai suodatustilaan asetettuna väestönsuoja suojaa: tulipaloilta, kemiallisilta taisteluaineilta ja ionisoivalta säteilyltä.



NO
VIOLENCE



Uhkaava tilanne [video](#)

- Jos saat tietää ampumisuhasta tai muusta vastaavasta uhasta, ilmoita siitä heti poliisille hätänumeroon 112, aulapalveluun, turvallisuuspäällikölle, henkilökunnalle.

Uhkatilanteissa korkeakoulun sisätiloissa tai lähialueella toimi tilanteen ja mahdollisuuksien mukaan seuraavasti:

- Pakene aina uhasta poispäin, turvalliseen tilaan tai ulos (henkilökunta ohjeistaa).
- Varmista, että tilat ovat lukittuina.
- Sammuta valot tilasta ja sulje verhot.
- Huolehdi, että tilassa olevat henkilöt sammuttavat matkapuhelimensa ja että opettajan tai tilanteenjohtajan matkapuhelin on päällä äänettömänä.
- Huolehdi mahdollisten esteiden kasaamisesta opetustilan oven eteen. Älä avaa ovea, poliisi avaa sen.
- Varmista, että tilassa olevat pysyvät matalana lattialla. Suojaavat itsensä mahdollisuuksien mukaan esim. pulpetti.



Tietoturva, tietosuoja

- Toimi Haaga-Helian tietoturvasäännön mukaisesti
- Tietosuoja Haaga-Heliassa

Safety Team



KOKOONTUMIS-
PAIKKA



Valmius- ja kriisiryhmä Kriisisuunnitelma

- Haaga-Heliassa on valmius- ja kriisiryhmä, jonka tehtävänä on huolehtia häiriötilanteisiin varautumisesta sekä toiminnasta häiriötilanteissa, jotka koskevat koko Haaga-Heliää.
- Tavoitteena on estää psyykkiset ja fyysiset haittavaikutukset, säilyttää korkeakoulu yhteisön ja sen jäsenten toimintakyky, tukea ihmisten toipumista sekä vahvistaa yhteisön ja sen jäsenten kykyä selviytyä vaikeista tilanteista.

Tunnista(tko) opasteet?

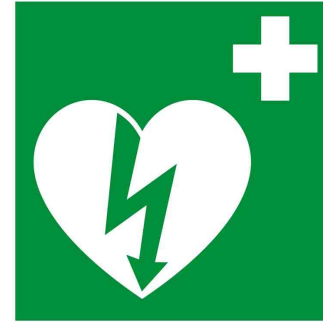
Poistumisopasteet



Kokoontumispaikka



Defibrillaattori



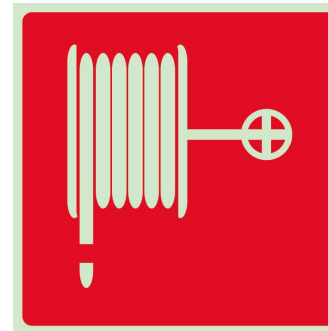
Ensiapu



Käsisammutin

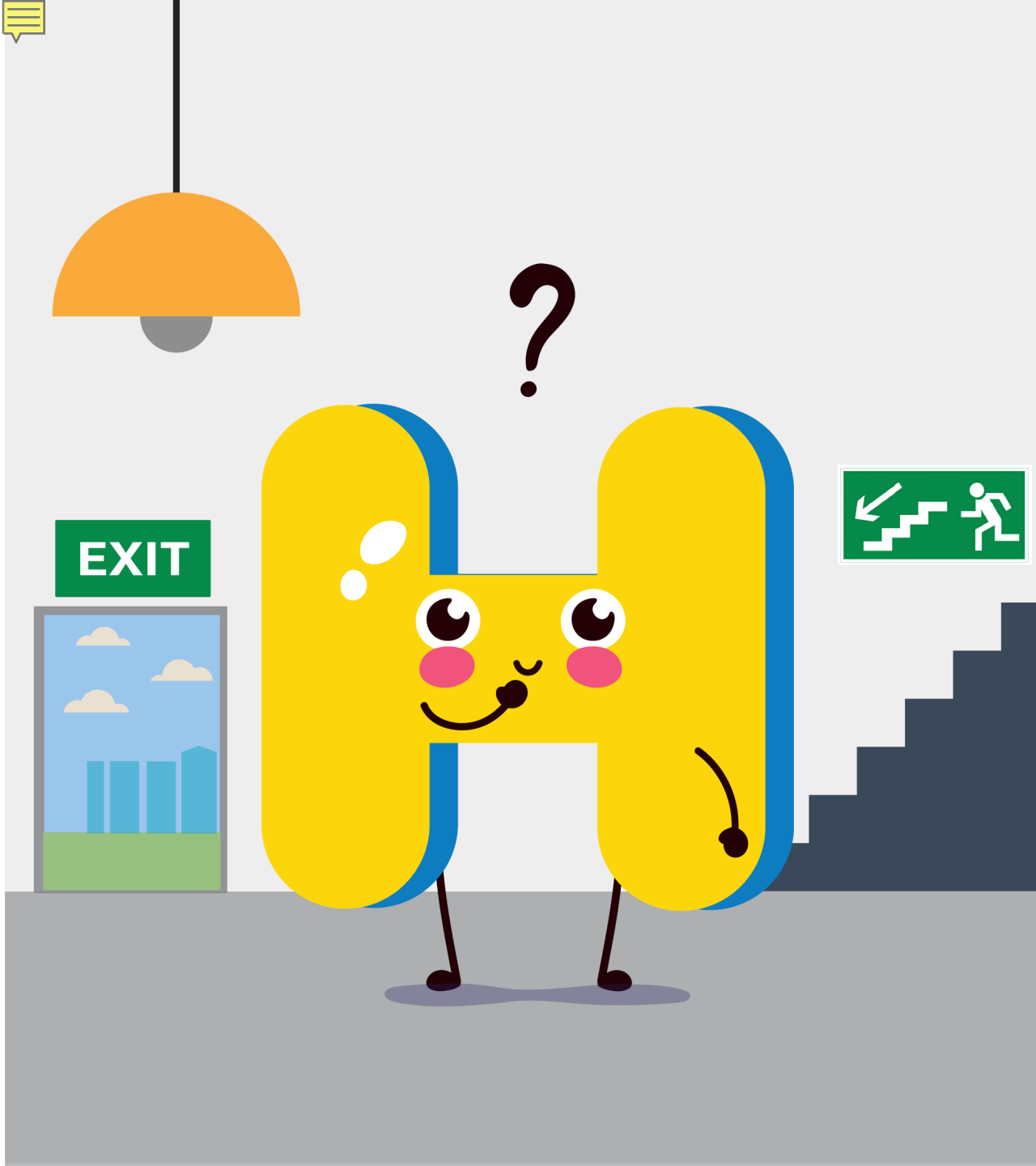


Pikapaloposti



Paloilmoituspainike





Kysymyksiä?

Ole yhteydessä:

mia.kivela@haaga-helia.fi

+358 509111644

[Turvallinen Haaga-Helia](#)

[Turvallisuus](#)

Kiitos!



 **Tehdään turvallisuus fiksummin yhdessä!**
Haaga-Helia